

**Gemeindeversammlung Politische Gemeinde  
vom Montag, 14. Juni 2021,  
19.00 Uhr, in der Reformierten Kirche Rütli**

1. Genehmigung der Jahresrechnung 2020 der Politischen Gemeinde
2. Genehmigung eines Kredites von CHF 200'000.00 für die Erstellung eines Pumptracks

Liebe Stimmbürgerinnen und Stimmbürger

Wir laden Sie herzlich ein zur

**Gemeindeversammlung der Politischen Gemeinde**

**vom Montag, 14. Juni 2021, 19.00 Uhr,**

**in der Reformierten Kirche Rüti**

Die detaillierten Akten zu den traktandierten Geschäften können ab 17. Mai 2021 während den ordentlichen Bürozeiten im Gemeindehaus (Gemeinderatskanzlei, Büro 304, 3. OG) eingesehen werden. Ab demselben Datum liegt der Beleuchtende Bericht in der Eingangshalle des Gemeindehauses zum Bezug auf.

Sollten Sie weitere Exemplare des Beleuchtenden Berichtes benötigen, können Sie diese bei der Gemeinderatskanzlei (Telefon 055 251 32 60, E-Mail [info@rueti.ch](mailto:info@rueti.ch)) bestellen oder von der Homepage ([www.rueti.ch](http://www.rueti.ch)) herunterladen.

Wir freuen uns, Sie an dieser Gemeindeversammlung begrüßen zu dürfen.

Freundliche Grüsse

**Gemeinderat Rüti**

Carmen Müller Fehlmann  
Vize-Präsidentin

Thomas Ziltener  
Gemeindeschreiber

Rüti, 17. Mai 2021

## Traktandenliste/Inhaltsverzeichnis

Seite

1. Genehmigung der Jahresrechnung 2020 der Politischen Gemeinde.....**4**
2. Genehmigung eines Kredites von CHF 200'000.00 für die Erstellung eines Pumptracks.....**12**

## 1. Genehmigung der Jahresrechnung 2020 der Politischen Gemeinde



### Das Wichtigste in Kürze

Der Gemeinderat unterbreitet der Gemeindeversammlung für die Politische Gemeinde die Rechnung 2020 mit einem Aufwand von CHF 105'302'593.49, einem Ertrag von CHF 104'222'138.76 und einem Aufwandüberschuss von CHF 1'080'454.73.

#### Abstimmungsempfehlungen

Gemeinderat: Zustimmung

Rechnungsprüfungskommission: Zustimmung

### Die Vorlage im Detail

Die Rechnung 2020 der Politischen Gemeinde Rüti schliesst mit einem Aufwandüberschuss von knapp 1.1 Millionen Franken ab. Das Ergebnis fällt damit um rund 1.2 Millionen Franken schlechter aus als budgetiert. Der mittelfristige Ausgleich 2013-2020 wird erreicht.

Die Erfolgsrechnung des Steuerhaushaltes zeigt gegenüber dem Budget einen Mehrertrag von 0.4 Millionen Franken und einen Mehraufwand von 1.6 Millionen Franken. Der Ertrag beträgt Total 61.7 Millionen Franken und der Aufwand 62.7 Millionen Franken. Das zweckfreie Eigenkapital vermindert sich per Ende 2020 auf 45.9 Millionen Franken.

### Erfolgsrechnung 2020 des Steuerhaushaltes

Für einen deutlichen Mehrertrag von 1.0 Millionen Franken sorgten die Grundstückgewinnsteuern. Diese Mehreinnahmen konnten – fast gänzlich – den ausgebliebenen budgetierten Buchgewinn von 1.2 Millionen Franken aus der Neubewertung Grundstück Bandwies kompensieren. Diese Neubewertung konnte, aufgrund der Ablehnung des Gestaltungsplans Bandwies Süd, im Jahr 2020 nicht umgesetzt werden. Ferner wurde die Rechnung durch 0.8 Millionen Franken zusätzliche Kantonsbeiträgen entlastet, welche der Kanton für die deutlich gestiegenen Ausgaben bei der gesetzlichen wirtschaftlichen Hilfe und den Ergänzungsleistungen zur AHV/IV ausrichtete.

te. Hingegen waren die Steuereinnahmen um 0.4 Mio. Franken etwas niedriger als erwartet.

Aufwandseitig waren vor allem zwei Bereiche für den Ausgabenanstieg verantwortlich, nämlich die Ergänzungsleistungen zur AHV/IV mit 1.1 Millionen Franken und die gesetzliche wirtschaftliche Hilfe mit 1.0 Millionen Franken. Ebenfalls höher als erwartet, nämlich um 0.2 Millionen Franken, fielen die Beiträge an die Pflegefinanzierung aus. Der Sondereinsatz durch den Sicherheitszweckverband Bachtel infolge Corona-Pandemie führte zu einer zusätzlichen Belastung von 0.2 Millionen Franken. Der Abschreibungsaufwand betrug 1.3 Millionen Franken und fiel damit um 0.2 Millionen Franken tiefer aus als budgetiert.

### **Investitionen 2020**

Die Nettoinvestitionen des steuerfinanzierten Haushalts betrugen 4.7 Millionen Franken und waren damit um 3.3 Millionen Franken niedriger als budgetiert. Unter anderem gab es Verschiebungen bei der geplanten Flachdachsanierung des Gemeindehauses und bei der Investition Wärmeverbund ARA. Somit wurden rund 59 Prozent der budgetierten Investitionsausgaben realisiert.

Im gebührenfinanzierten Haushalt betrugen die Investitionen 4.1 Millionen Franken und waren damit um 1.5 Millionen Franken niedriger als erwartet.

### **Selbstfinanzierungsgrad**

Der Selbstfinanzierungsgrad betrug 62 Prozent. Die Nettoinvestitionen des Steuerhaushaltes und der Eigenwirtschaftsbetriebe wurden damit nur zu zwei Dritteln mit eigenen Finanzmitteln finanziert. Der Finanzierungsfehlbetrag betrug 3.3 Millionen Franken.

### **Bilanz per 31. Dezember 2020**

Die Bilanzsumme belief sich Ende des Rechnungsjahres auf 126.7 Millionen Franken. Der Aufwandüberschuss der Erfolgsrechnung von 1.1 Millionen Franken verringerte das Eigenkapital des Steuerhaushaltes auf 45.9 Millionen Franken. Das Nettovermögen, d.h. Finanzvermögen abzüglich Fremdkapital, betrug 632 Franken pro Einwohner/-in oder insgesamt 7.9 Millionen Franken und verringerte sich im Jahr 2020 um 3.2 Millionen Franken.

### **Rechnung 2020**

#### *Erfolgsrechnung*

Aufwand:	CHF	105'302'593.49
Erträge:	CHF	104'222'138.76
Aufwandüberschuss:	CHF	1'080'454.73

#### *Investitionsrechnung Verwaltungsvermögen*

Ausgaben:	CHF	11'013'641.19
Einnahmen:	CHF	2'238'521.50
Nettoinvestitionen:	CHF	8'775'119.69

*Investitionsrechnung Finanzvermögen*

Ausgaben:	CHF	887'189.90
Einnahmen:	CHF	23'046.60
Nettoinvestitionen:	CHF	864'143.30
Mittelfristiger Ausgleich 2013-2020	CHF	+8.1 Mio.

Einen Auszug aus der Jahresrechnung 2020 ist nachfolgend wiedergegeben. Die vollständige Jahresrechnung 2020 steht als pdf-Dokument unter [www.rueti.ch](http://www.rueti.ch), Finanzverwaltung, zur Verfügung oder kann auf der Gemeinderatskanzlei eingesehen werden.

**Antrag Gemeinderat**

Der Gemeinderat beantragt den Stimmberechtigten, mit Beschluss Nr. 2021-40 vom 30. März 2021, die Jahresrechnung 2020 der Politischen Gemeinde zu genehmigen.

Referent: Gemeinderat Rudolf Meier, Ressortvorsteher Finanzen

**Abschied Rechnungsprüfungskommission**

Die Rechnungsprüfungskommission hat die Jahresrechnung und die Sonderrechnungen 2020 der Politischen Gemeinde Rüti in der vom Gemeindevorstand beschlossenen Fassung vom 30. März 2021 geprüft. Die Rechnungsprüfungskommission stellt fest, dass die Jahresrechnung der Politischen Gemeinde Rüti finanzrechtlich zulässig und rechnerisch richtig ist. Die finanzpolitische Prüfung der Jahresrechnung gibt zu keinen Bemerkungen Anlass. Die Rechnungsprüfungskommission hat den Kurzbericht der finanztechnischen Prüfung zur Kenntnis genommen. Die Rechnungsprüfungskommission beantragt der Gemeindeversammlung, die Jahresrechnung und die Sonderrechnungen 2020 der Politischen Gemeinde Rüti entsprechend dem Antrag des Gemeindevorstands zu genehmigen.

## Auszug aus Jahresrechnung 2020

## Jahresabschluss

(in 1'000 Franken)

	<b>Rechnung 2020</b>	<b>Budget 2020</b>	Abw.
Gesamtaufwand	-105'303	-106'130	827
Gesamtertrag	104'222	106'248	-2'026
<b>Jahresergebnis</b>	<b>-1'080</b>	<b>118</b>	-1'198
<b>Nettoinvestitionen Verwaltungsvermögen</b>	<b>-8'775</b>	<b>-13'672</b>	4'897
<b>Nettoinvestitionen Finanzvermögen</b>	<b>-864</b>	<b>-1'100</b>	236

## Finanzierung

(in 1'000 Franken)

	<b>Rechnung 2020</b>	<b>Budget 2020</b>	Abw.
Jahresergebnis	-1'080	118	-1'198
Abschreibungen	2'976	3'380	-404
Einlagen / Entnahmen aus Spezialfinanzierungen	3'585	-77	3'662
<b>Selbstfinanzierung</b>	<b>5'481</b>	<b>3'421</b>	2'060
Nettoinvestitionen Verwaltungsvermögen	8'775	13'672	-4'897
<b>Finanzierungsüberschuss (+) / -fehlbetrag (-)</b>	<b>-3'294</b>	<b>-10'252</b>	-6'958
<b>Selbstfinanzierungsgrad (in %)</b>	<b>62%</b>	<b>25%</b>	

## Bilanz

(in 1'000 Franken)

	<b>01. Jan 2020</b>	<b>31. Dez 2020</b>	Abw.
Umlaufvermögen	54'995	36'571	-18'424
Anlagevermögen Finanzvermögen	20'224	20'905	681
Verwaltungsvermögen	63'444	69'243	5'799
<b>Total Aktiven</b>	<b>138'663</b>	<b>126'719</b>	-11'944
Kurzfristiges Fremdkapital	41'274	30'825	-10'449
Langfristiges Fremdkapital	22'851	18'761	-4'090
Zweckgebundenes Eigenkapital	27'589	31'265	3'676
Zweckfreies Eigenkapital	46'949	45'868	-1'081
<b>Total Passiven</b>	<b>138'663</b>	<b>126'719</b>	-11'944
<b>Eigenkapitalquote</b>	<b>43%</b>	<b>49%</b>	
<b>Nettovermögen/Nettoschuld pro Einwohnerin und Einwohner</b>	<b>905</b>	<b>632</b>	

(in CHF)

## Gestufter Erfolgsausweis

(in 1'000 Franken)

	<b>Rechnung</b>	<b>Budget</b>	Abw.
	<b>2020</b>	<b>2020</b>	
Personalaufwand	-22'560	-23'216	656
Sach- und übriger Betriebsaufwand	-24'808	-27'964	3'156
Abschreibungen Verwaltungsvermögen	-2'826	-3'215	389
Einlagen in Fonds und Spezialfinanzierungen	-4'906	-2'525	-2'381
Transferaufwand	-42'666	-39'851	-2'815
Durchlaufende Beiträge	-27	-2'128	2'101
<b>Total Betrieblicher Aufwand</b>	<b>-97'793</b>	<b>-98'898</b>	<b>1'105</b>
Fiskalertrag	18'963	18'190	773
Regalien und Konzessionen	428	726	-298
Entgelte	38'254	37'706	548
Verschiedene Erträge	1'145	815	330
Entnahmen aus Fonds und Spezialfinanzierungen	1'321	2'603	-1282
Transferertrag	36'016	34'928	1'088
Durchlaufende Beiträge	27	2'128	-2'101
<b>Total Betrieblicher Ertrag</b>	<b>96'154</b>	<b>97'096</b>	<b>-942</b>
<b>Ergebnis aus betrieblicher Tätigkeit</b>	<b>-1'639</b>	<b>-1'802</b>	<b>163</b>
Finanzaufwand	-727	-517	-209
Finanzertrag	1'285	2'437	-1'152
<b>Ergebnis aus Finanzierung</b>	<b>558</b>	<b>1'920</b>	<b>-1'362</b>
<b>Operatives Ergebnis</b>	<b>-1'080</b>	<b>118</b>	<b>-1'198</b>
Ausserordentlicher Aufwand	0	0	0
Ausserordentlicher Ertrag	0	0	0
<b>Ausserordentliches Ergebnis</b>	<b>0</b>	<b>0</b>	<b>0</b>
<b>Gesamtergebnis</b>	<b>-1'080</b>	<b>118</b>	<b>-1'198</b>
Summe Interne Verrechnungen	6'783	6'715	

## Geldflussrechnung

(in 1'000 Franken)

	<b>Rechnung</b>	<b>Rechnung</b>	Abw.
	<b>2020</b>	<b>2019</b>	
Geldfluss aus betrieblicher Tätigkeit (Cash Flow)	6'873	4'563	2'310
Geldfluss aus Investitions- und Anlagetätigkeit	-8'533	-7'572	-961
Geldfluss aus Finanzierungstätigkeit	630	-3'524	4'154
<b>Veränderung flüssige Mittel</b>	<b>-1'030</b>	<b>-6'533</b>	<b>5'503</b>
*Stand flüssige Mittel 31.12.	19'311	20'341	



# Erfolgsrechnung, Saldo nach Ressort

(in 1'000 Franken)

	<b>Rechnung</b>	<b>Budget</b>	Abw.
	<b>2020</b>	<b>2020</b>	
Präsidiales	-2'214	-2'996	782
Kultur	-696	-828	132
Finanzen	29'684	30'305	-621
Gesundheit und Alter	-5'783	-5'544	-239
Soziales und Jugend	-14'685	-13'299	1'386
Raumplanung und Bau	-2'105	-2'422	317
Liegenschaften	-820	-789	-31
Natur und Umwelt	-1'009	-995	-14
Sicherheit	-3'334	-3'314	-20
Energie und Werke	-118	-	-118
<b>Jahresergebnis</b>	<b>-1'080</b>	<b>118</b>	<b>-1'198</b>

# Erfolgsrechnung, Saldo Eigenwirtschaftsbetriebe

(in 1'000 Franken)

	<b>Rechnung</b>	<b>Budget</b>	Abw.
	<b>2020</b>	<b>2020</b>	
Gesundheit und Alter			
Alterszentrum Breitenhof	167	26	141
Raumplanung und Bau			
Siedlungsentwässerung	622	391	231
Natur und Umwelt			
Abfallwirtschaft	-138	-171	33
Energie und Werke			
Elektrizitätsversorgung	1'025	721	304
Gasversorgung	1'309	-1'141	2'450
Wasserversorgung	691	90	601
<b>Ergebnis vor Ausgleich Spezialfinanzierung</b>	<b>3'676</b>	<b>-84</b>	<b>3'760</b>

## Nettoinvestitionen, Steuerhaushalt

(in 1'000 Franken)

	<b>Rechnung</b>	<b>Budget</b>	Abw.
	<b>2020</b>	<b>2020</b>	
Präsidiales	-132	-170	38
Kultur	-	-	0
Finanzen	10	10	0
Gesundheit und Alter	-314	-557	243
Soziales und Jugend	10	-	10
Raumplanung und Bau	-3'201	-5'038	1'837
Liegenschaften	-1'367	-2'997	1'630
Natur und Umwelt	-48	-80	32
Sicherheit	-97	-93	4
Energie und Werke	-3'637	-4'747	1'110
<b>Nettoinvestitionen Verwaltungsvermögen</b>	<b>-8'775</b>	<b>-13'672</b>	4'897
Finanzen	-23	-	-23
Liegenschaften	-841	-1'100	259
<b>Nettoinvestitionen Finanzvermögen</b>	<b>-864</b>	<b>-1'100</b>	236

## Nettoinvestitionen, Eigenwirtschaftsbetriebe

(in 1'000 Franken)

	<b>Rechnung</b>	<b>Budget</b>	Abw.
	<b>2020</b>	<b>2020</b>	
Gesundheit und Alter			
Alterszentrum Breitenhof	-314	-557	243
Raumplanung und Bau			
Siedlungsentwässerung	-284	-1'362	1'078
Natur und Umwelt			
Abfallwirtschaft	-	-	-
Energie und Werke			
Elektrizitätsversorgung	-1'040	-1'418	378
Gasversorgung	-264	-645	381
Wasserversorgung	-2'190	-1'684	-506
<b>Nettoinvestitionen Verwaltungsvermögen</b>	<b>-3'494</b>	<b>-3'747</b>	253

# Mittelfristiger Haushaltsausgleich

(in Mio. Franken, + Ertragsüberschuss, - Aufwandüberschuss)

	2013	2014	2015	2016	2017	2018	2019	2020
<b>Saldo Erfolgsrechnung</b>	1.3	-1.0	0.4	0.9	3.0	6.9	-2.3	-1.1
<b>Mittelfristiger Ausgleich 2013-2020</b>								8.1

## Kennzahlen

	2019	2020	2021	2022	2023	2024	2025	2026
<b>Haushaltsgleichgewicht</b>								
Eigenkapitalquote	42.9%	48.8%	-	-	-	-	-	-
Zinsbelastungsquote	0.2%	0.2%	-	-	-	-	-	-
Investitionsanteil	10.0%	10.9%	-	-	-	-	-	-
<b>Finanzkennzahlen</b>								
Selbstfinanzierungsgrad	52%	62%	-	-	-	-	-	-
Zinsbelastungsanteil	0%	0%	-	-	-	-	-	-
Nettoverschuldungsquotient	-79%	-56%	-	-	-	-	-	-
Nettoschuld I pro Einwohnerin und Einwohner	-905	-632	-	-	-	-	-	-

Die vollständige Jahresrechnung 2020 steht als pdf-Dokument unter [www.rueti.ch](http://www.rueti.ch), Finanzverwaltung, zur Verfügung oder kann auf der Gemeinderatskanzlei eingesehen werden.

## 2. Genehmigung eines Kredites von CHF 200'000.00 für die Erstellung eines Pumptracks



### Das Wichtigste in Kürze

Der Gemeinderat unterbreitet der Gemeindeversammlung einen Kredit von CHF 200'000.00 aus Geldern der ZKB-Jubiläumsdividende zur Erstellung eines Pumptracks.

#### Abstimmungsempfehlungen

Gemeinderat: Zustimmung

Rechnungsprüfungskommission: Zustimmung

## **Die Vorlage im Detail**

### **Ausgangslage**

Die Gemeinde Rüti erhielt im Jahr 2020 aus Anlass des 150-Jahr-Jubiläums der Zürcher Kantonalbank ZKB eine ausserordentliche Jubiläumsdividende von rund CHF 400'000.00. Die ZKB würde sich freuen, wenn die Gemeinden die Jubiläumsdividende für besondere Projekte verwenden, die im ordentlichen Budget keinen Platz finden und somit den Zürcherinnen und Zürchern einen aussergewöhnlichen Nutzen stiften.

Der Gemeinderat Rüti hielt fest, dass die Jubiläumsdividende der ZKB – wie seitens ZKB-Bankrat gewünscht – möglichst für mehrere besondere, nachhaltige Projekte verwendet wird, und dass möglichst viele Rütnerinnen und Rütner von diesen Projekten profitieren sollen.

Um auch die Bevölkerung in den Findungsprozess einzubinden, wurden alle Kommissionen und die Schulpflege eingeladen, entsprechende Projektideen einzureichen. Dadurch waren verschiedene Bevölkerungsgruppen sowie Interessen in die Projektfindung eingebunden. Der Prozess und die Vorbereitung der Projektauswahl wurden in der Folge durch einen vom Gemeinderat gebildeten Ausschuss definiert und vorbereitet.

Der Gemeinderat traf, nach Vorliegen von Detailkonzepten, die finale Projektauswahl an seiner Sitzung vom 1. Dezember 2020. Er beschloss, einen Teil der ZKB-Jubiläumsdividende für das Vorhaben Pumptrack einzusetzen.

### **Pumptrack als Begegnungsort**

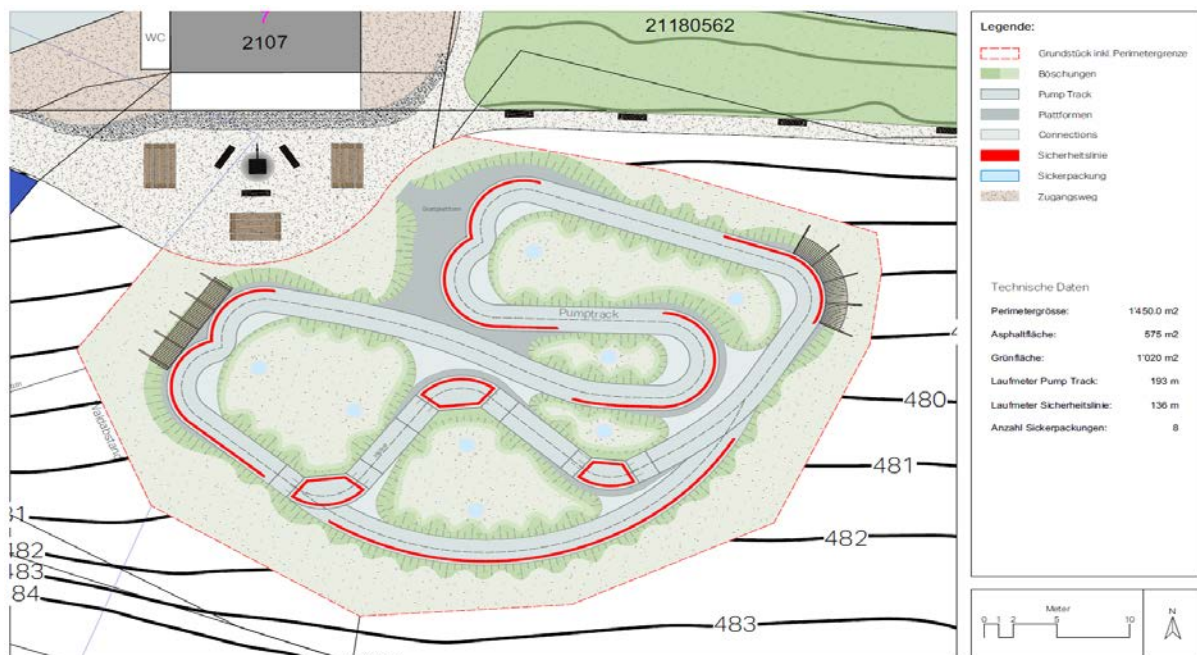
Orte der Begegnung sind wichtig für die Bildung und Entwicklung von Kindern und Jugendlichen und ein zentrales Bedürfnis der gesamten Bevölkerung. Pumptracks sind Orte der Begegnung. Hier kann man sich unverbindlich treffen, sich bewegen und Sport treiben, Fertigkeiten üben, ins Gespräch kommen, Gemeinschaft erleben, Erfahrungen sammeln und auch lernen, Verantwortung zu übernehmen.

Der Bedarf an niederschweligen Treffpunkten in Rüti wird gestützt durch die Erhebungsergebnisse aus der:

- Umfrage zur Verwendung der ZKB- Jubiläumsdividende bei den Rütner Kommissionen und der Schulpflege
- Nachbefragung zur Urnenabstimmung Bandwies-Süd
- Erarbeitung des Kinder- und Jugendkonzepts 2019/20

## Pumptrack als Sport- und Spielplatz

Ein Pumptrack ist ein kompakter, geschlossener Rundkurs mit aufeinanderfolgenden Wellen und Steilwandkurven, der mit allen nicht motorisierten Fahrzeugen wie Velos, BMX, Kick- und Skateboards, Inlineskates und sogar mit Laufrädern befahren werden kann. Da Geschwindigkeit und Anforderungen entsprechend dem eigenen Fahrkönnen steigen, können auch Sportungewohnte die Bahn ohne grössere Gefahr und Leistungsdruck ausprobieren. Damit ist der Pumptrack nicht nur ansprechend für Kinder und Jugendliche, sondern für die ganze Bevölkerung. Zudem können die örtliche Kinder- und Jugendarbeit KJAR, die Schulen sowie Vereine und Verbände den Pumptrack für Sport- und Bewegungsangebote nutzen.



## Grundstück

Das Grundstück Kat. Nr. 4421 (im Eigentum der Schulgemeinde Rüti) grenzt einerseits an die Aussenanlagen der Sekundarschule Rüti, andererseits an den Wanderweg parallel zur Schwarz. An der westlichen Seite schliesst das Grundstück Kat. Nr. 6729 der Politischen Gemeinde an. An dessen Rand steht die Materialhütte des KdE (Kreis der Ehemaligen der Jungwacht Rüti-Dürnten). Für den Pumptrack, nebst Sitzgelegenheiten, Feuerstelle und WC (Kompotoi), sollen sowohl der nord-westliche Teil des Schulgrundstücks als auch ein Teil des Grundstücks der Politischen Gemeinde genutzt werden. Die Schulpflege Rüti hat mit Beschluss vom 17. November 2020 die kostenlose Zurverfügungstellung einer Teilfläche von rund 1'000 m<sup>2</sup> des schuleigenen Grundstücks Kat. Nr. 4421 für die Erstellung eines Pumptracks zugunsten der Gemeindebevölkerung gutgeheissen.

## **Betrieb**

Um das Projekt nachhaltig mit Leben zu füllen, ist die Zusammenarbeit mit einem Trägerverein geplant. Der Verein Bikepark Rüti ist bereit, die Trägerschaft und somit die Verantwortung für den laufenden Betrieb mit zu übernehmen. Der Verein verfügt sowohl über Ressourcen als auch über einen grossen Erfahrungsschatz, auf den er zurückgreifen kann.

Die Kinder- und Jugendarbeit Rüti (KJAR) nutzt die Anlage für bedarfsorientierte und zielgruppenspezifische Projekte und Aktionen, ausserdem unterstützt sie auch dort Jugendliche und junge Erwachsene bei der Durchführung von eigenen Projekten. Kooperationen mit weiteren Akteurinnen und Akteuren aus den Bereichen non-formaler und informeller Bildung werden angestrebt. Seitens der Gemeinde ist die Jugend- und Integrationsbeauftragte Ansprechpartnerin bei inhaltlichen Fragen.

## **Submission**

Mit der Firma Velosolutions konnte ein Anbieter gewonnen werden, der über einen weltweiten, immensen Erfahrungsschatz im Bau von asphaltierten Pumptrack-Anlagen verfügt. Das zur Verfügung stehende Gelände birgt aufgrund der Hanglage gewisse Herausforderungen. Nach Einschätzung von Velosolutions sind diese aber gut zu bewältigen und in den vorliegenden Plänen berücksichtigt. Die Firma Velosolutions wird mit der Planung und dem Bau der Anlage beauftragt, exkl. Materialbeschaffung und Umgebungsgestaltung.

Mit der Firma Velosolutions wurde ein Kostendach von CHF 161'524.15 inkl. MwSt. vereinbart. Die Aussenmasse, Kubaturen und Arbeitszeiten basieren auf dem Vorprojektplan und der Kostenschätzung. Im Laufe der Projektierung können sich Änderungen und weitere Anpassungen der Streckenführung sowie der Ausmasse ergeben. Das Kostendach ist massgeblich für die Anpassungen, welche allenfalls getätigt werden müssen.

Sollte das Bauprojekt nicht umgesetzt werden können, aus Gründen die Velosolutions nicht zu verschulden hat (bspw. falls das Projekt von der Gemeindeversammlung abgelehnt wird), einigen sich die beiden Parteien auf eine Entschädigung für Planungsleistungen von pauschal CHF 10'000.00 inkl. MwSt.

Die angegebenen Kosten für die Materialbeschaffung und die Umgebungsgestaltung sind Schätzwerte aufgrund langjähriger Erfahrung von Velosolutions. Die tatsächlichen Kosten werden im freihändigen Submissionsverfahren durch das Bauamt ermittelt.

Die Schwellenwerte für das freihändige Verfahren im von Staatsverträgen nicht erfassten Bereich liegen beim Hauptnebgewerbe unter CHF 150'000.00 exkl. MwSt. und bei Dienstleistungen unter CHF 100'000.00 exkl. MwSt., was im vorliegenden Projekt nicht überschritten wird. Für Materiallieferung und Umgebungsarbeiten soll vor allem das lokale Gewerbe berücksichtigt werden, damit dies in der aktuellen Corona-Situation bestmöglich unterstützt werden kann.

Die detaillierte Aufstellung der Kosten für die Planung und Erstellung des Pumptracks ist der nachfolgenden Tabelle zu entnehmen.

## Kosten

Das Sportamt des Kantons Zürich unterstützt die Erstellung eines Pumptracks mit finanziellen Mitteln. Der Kanton Zürich beteiligt sich mit 30 Prozent an den Baukosten, wobei der Maximalbeitrag CHF 75'000.00 beträgt.

Die Gesamtkosten für die Erstellung der Pumptrack-Anlage sind in der nachstehenden Kostenaufstellung enthalten:

<b>Bezeichnung</b>	<b>Betrag in CHF inkl. MWST</b>
Planung und Erstellung des Pumptracks durch Velosolutions	161'500.00
Material	51'500.00
Umgebungsgestaltung	7'000.00
Baubewilligung	5'000.00
Platzgestaltung (Tische, Bänke, Grillstelle, Abfallkübel)	16'000.00
WC Kompotoi „Standard Occasion“	4'000.00
Bauherrenvertretung durch Bauamt	5'000.00
Reserve / Unvorhergesehenes ca. 10%	25'000.00
<b>Gesamtkosten</b>	<b>275'000.00</b>
abzüglich bereits zugesagter Beitrag aus dem kantonalen Sportfonds (Kantonales Sportamt, Zusicherung vom 11. März 2021)	- 75'000.00
<b>Kredit</b>	<b>200'000.00</b>

Bei den Kapitalfolgekosten dieses Projekts legt der Gemeinderat für die planmässigen Abschreibungen im Verwaltungsvermögen gemäss § 30 Gemeindeverordnung den Mindeststandard fest. Für die Verzinsung wird mit einem kalkulatorischen Zins von 1.1 % (aktuelle interne Verzinsung) auf das durchschnittliche gebundene Kapital gerechnet.

<b>Planmässige Abschreibungen</b>	<b>Basis CHF</b>	<b>Betrag CHF</b>
<u>Anlagekategorie</u>	<u>Nutzungsdauer</u>	
Übrige Tiefbauten	30	200'000.00
		6'667.00
<b>Verzinsung</b>		
Zinsaufwand	100'000.00	1'100.00
<b>Kapitalfolgekosten</b> (im ersten Betriebsjahr)		<b>7'767.00</b>

## Jährlich wiederkehrende Folgekosten

<b>Bezeichnung</b>	<b>Betrag CHF</b>
WC Kompotoi (Service, Reinigung)	8'400.00
Unterhalt Werkhof (2x wöchentlich Kübel leeren)	840.00
Leistungsvereinbarung Trägerverein	3'500.00
<b>Total jährlich wiederkehrende Folgekosten</b>	<b>12'740.00</b>



## **Budget 2021**

Die Aufwendungen für den Pumptrack sind nicht budgetiert. Die entsprechenden Einnahmen und Ausgaben im Rahmen der ZKB-Jubiläumsdividende waren im Budget 2020 enthalten. Der Gemeinderat hat mit Beschluss Nr. 2020-210 vom 1. Dezember 2020 beschlossen, dass die finanziellen Aufwendungen für die Projekte, welche aus der ZKB-Jubiläumsdividende finanziert werden und ab dem Jahr 2021 anfallen, nicht budgetiert werden, sondern jeweils mit einzelnen Nachtragskrediten – unter Hinweis der Verwendung aus der ZKB-Jubiläumsdividende – genehmigt werden.

## **Erwägungen**

Für die Bewilligung von neuen einmaligen Ausgaben von CHF 100'000.00 bis CHF 1'500'000.00 ist gemäss Art. 11 lit. c Ziff. 3 der Gemeindeordnung die Gemeindeversammlung zuständig.

Gemäss Kapitel 5, Punkt 7.2 des Handbuchs über den Finanzhaushalt der Zürcher Gemeinden, kann bei Versammlungsgemeinden auf einen Nachtragskredit verzichtet werden, wenn die Gemeindeversammlung unterjährig einen neuen Verpflichtungskredit bewilligt, der noch im selben Jahr (ganz oder teilweise) getätigt werden soll. In diesem Fall wird davon ausgegangen, dass dem Verpflichtungskredit auch Nachtragskreditcharakter zukommt.

## **Antrag Gemeinderat**

Der Gemeinderat beantragt den Stimmberechtigten, mit Beschluss Nr. 2021-30 vom 16. März 2021, den Kredit, aus der ZKB-Jubiläumsdividende, von CHF 200'000.00 für die Erstellung eines Pumptracks zu genehmigen.

Referentin: Gemeinderätin Christa Thoma, Ressortvorsteherin Kultur

## **Abschied Rechnungsprüfungskommission**

Die Rechnungsprüfungskommission hat die Vorlage geprüft und empfiehlt, mit Beschluss vom 12. April 2021, der Erstellung eines Pumptracks, durch Genehmigung eines Nachtragskredites von CHF 200'000.00 aus der ZKB-Jubiläumsdividende, an der Gemeindeversammlung vom 14. Juni 2021, zuzustimmen.

Der RPK obliegt, im Rahmen der Beurteilung der finanziellen Angemessenheit und der finanzrechtlichen Zulässigkeit der Vorlage gemäss § 59 des Gemeindegesetzes, die Begutachtung des Kredites für die Erstellung eines Pumptracks und dessen finanzpolitischen Aspekte.

Die RPK stellt fest, dass alle Kommissionen und die Schulpflege, also eine grössere und interessierte Bevölkerungsgruppe, in den Findungsprozess einbezogen wurden um Projekte zu bewerten denen die ZKB-Jubiläumsdividende von CHF 398'787.80 einen aussergewöhnlichen Nutzen stiften kann.

Der Betrieb des Pumptracks ist durch die Zusammenarbeit mit dem Trägerverein „Bikepark Rüti“ sichergestellt. Eine Leistungsvereinbarung regelt den sicheren Betrieb und legt die Verantwortung für die Wartung und den laufenden Unterhalt der nicht motorisierten, radsportlichen Anlage fest.

Die RPK ist der Ansicht, dass die Vorlage sowohl die finanzielle Angemessenheit als auch die finanzrechtliche Zulässigkeit erfüllt. Die RPK empfiehlt der Gemeindeversammlung die Vorlage anzunehmen.



## Impressum

Herausgeberin

Druck  
Papier

Auflage

Bild Quelle

Gemeindeverwaltung Rüti  
[www.rueti.ch](http://www.rueti.ch), [info@rueti.ch](mailto:info@rueti.ch)

Gemeindeverwaltung Rüti  
Refutura Recycling aus 100 % Altpapier

150 Exemplare

Gemeindeverwaltung

